



zwirniträff

JAHRESBERICHT 2020



**insieme - gemeinsam für und mit
Menschen mit Beeinträchtigung**



Liebes Vereinsmitglied, geschätzte Gönnerin und Gönner, liebe Leserin und Leser

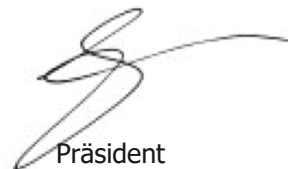
Ein Jahr voller Herausforderungen, das uns alles abverlangt und vieles gelehrt hat.

Es gab im Jahr 2020 wohl ein paar Wörter, die wir so schnell nicht wieder vergessen werden und die unser Vereinsleben nachhaltig geprägt haben: «Corona», «Pandemie», «Maskenpflicht», «Hygiene», «Schutzmassnahmen» und viele mehr. Das Corona-Virus bestimmte und bestimmt noch immer sowohl die Ausgestaltung des Angebotes als auch die finanzielle Situation des Vereins. Es sind aber nicht jene Begriffe und Wörter, die mir als erstes in den Sinn kommen, wenn ich an das vergangene Jahr denke. Vielmehr sind es Begriffe wie «Freundschaft», «Durchhaltewillen», «Solidarität», «Rückhalt» und «Fürsorge», denn das Leben hat uns alle etwas gelehrt, das im Alltag oft vergessen geht: Nur gemeinsam können wir etwas erreichen und nur gemeinsam bewältigen wir schwierige Situationen. Diese «Gemeinschaft» erlaubte es uns als Verein trotz der schwierigen Umstände möglichst nahe bei unseren Teilnehmenden und Mitgliedern zu sein - wenn dies auch in gewissen Monaten schwieriger war als in anderen.

Die Geschäftsstelle leistete Grosses; nach der Einstellung der Angebote im März begann ein ständiges Auf und Ab, stets gemäss den Massnahmen von Bund und Kanton, was an sich schon eine administrative Meisterleistung war. Dennoch schafften wir es diverse Ersatz-Angebote anzubieten, entdeckten uns neu mit zahlreichen Online-Veranstaltungen und versuchten die finanziellen Folgen für den Verein so gut wie möglich abzufedern.

Mein aufrichtiger Dank gilt unseren Gönnerinnen und Gönnern für die finanzielle Unterstützung in dieser schwierigen Zeit. Ebenso geht ein grosses «Danke» aber vielmehr noch mein grösster Respekt an unsere Teilnehmenden und Mitglieder, die eine vor gar nicht allzu langer Zeit noch undenkbare Situation so grossartig gemeistert haben. Die Antwort vom Vorstand, der Geschäftsstelle und dem Leitungsteam auf einen derartigen «Durchhaltewillen» sind unsere beständige Fürsorge und unser unermüdlicher Einsatz für die Menschen in unserem Verein.

Stefan Grütter



Präsident

«Herausforderungen lassen uns Entschlossenheit und Stärke entwickeln.»

Dalai Lama



Liebe Leserin, lieber Leser

Das Jahr 2020: sonderbar - herausfordernd - situationselastisch

Die Corona-Pandemie war im 2020 allgegenwärtig, rüttelte an Routinen und brachte sowohl Gutes als auch Schlechtes zum Vorschein. Mit der Pandemie kam für einige von uns zumindest auch die Zeit, sich Gedanken zu machen: Was ist verzichtbar, was ist wichtig? Wir haben die Sinnhaftigkeit unserer Arbeit noch deutlicher gespürt: Welche Wichtigkeit insieme für Teilnehmende hat; was es heisst zu wissen, dass unsere Gäste nicht mehr in ihrer geliebten, abwechslungsreichen und bereichernden Umgebung sein können.

Als Verein haben wir im Jahr 2020 für mich Udenkbares geschafft: Wir haben in kürzester Zeit dutzende Auflagen umgesetzt, uns für die Sache eingesetzt und konnten trotzdem für unsere Mitglieder da sein. Wir haben Schutzkonzepte geschrieben und etliche Male wieder angepasst. Wir haben alles immer wieder desinfiziert und geputzt, haben viele Angebote reduziert, abgesagt, wieder langsam hochgefahren. Rauf und runter, hin und her.

Gemeinsam haben wir erfahren, dass egal welche Herausforderung kommt, wir eine Lösung dafür finden, auch wenn diese manchmal bedeutet, es einfach anzunehmen wie es ist. Von uns wurde viel Teamgeist, Eigenverantwortung und Resilienz gefordert. Uns hat aber die Situation gleichzeitig gezeigt, dass wir gemeinsam vieles schaffen können.

Ich danke allen Mitgliedern, Mitarbeitenden, Leitenden, dem Vorstand und allen unseren Unterstützern für die Treue und Solidarität während der vergangenen Monate. Lasst uns, was auch immer kommen mag, die schönen Momente und Freuden eines jeden Tages geniessen. Wir hoffen, dass wir Ihnen allen mit unserer Arbeit in dieser schwierigen Situation Unterstützung und Zuversicht geben konnten.

Özlem Bächli

Geschäftsleiterin

Nun wünschen wir Ihnen beim Lesen des Jahresberichtes viel Freude und danken für Ihr unermüdliches Interesse, Ihre Unterstützung und Ihr Wohlwollen in den einfachen und den schwierigen Zeiten.

«Hindernisse sind Stufen mit denen wir in die Höhe steigen.

2020 in Zahlen und Fakten der Geschäftsstelle

Finanzierung

Betriebs-Ertrag	CHF 565'192.56
Mitgliederbeiträge	CHF 17'815.00
Ertrag aus Dienstleistungen	CHF 90'377.00
BSV-Subventionen	CHF 244'143.00
Städte und Gemeinden	CHF 38'050.00
Ref./kath. Kirchgemeinden	CHF 16'186.25
Firmen	CHF 21'303.75
Vereine	CHF 7'100.00
Private	CHF 38'948.51
Institutionen/Stiftungen	CHF 90'800.00
Übrige Erträge	CHF 469.05

Mitgliederbestand

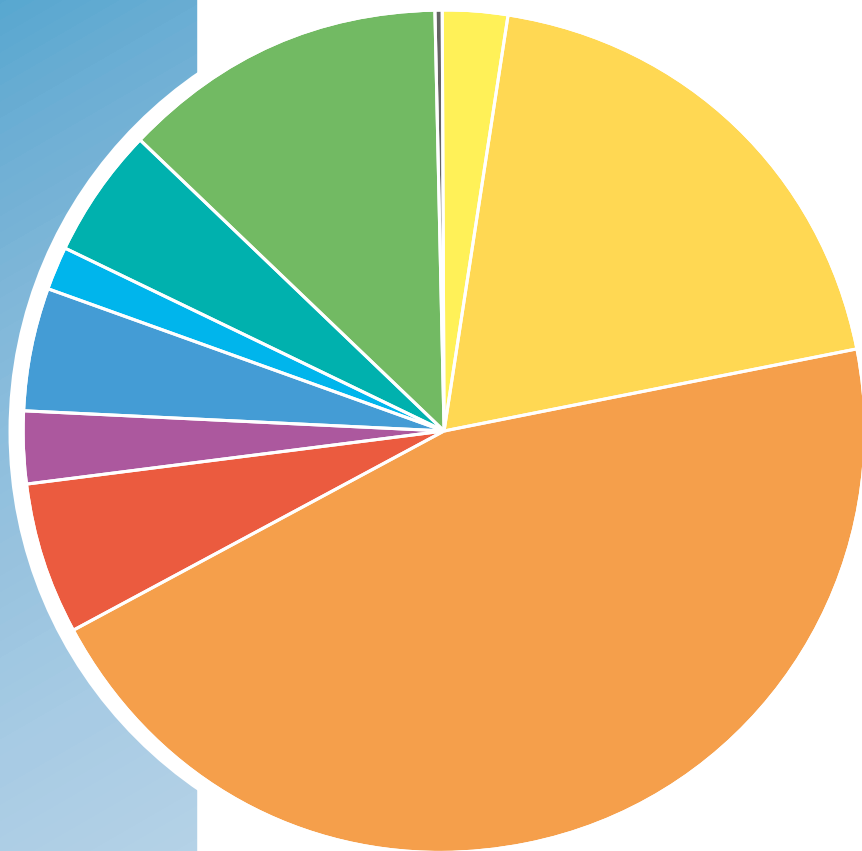
139 Aktiv-Mitglieder
58 Passiv-Mitglieder

Fusion mit insieme Cerebral Winterthur

Die Mitglieder unseres Vereins haben in einer ausserordentlichen Versammlung der Fusion mit dem Verein insieme Cerebral Winterthur zugestimmt. Die beiden Vereine werden per 1. Januar 2021 zum neuen Verein insieme Winterthur-ZüriUnterland und die Abschlussbilanzen der Jahre 2020 werden zusammengelegt.

Dank der Fusion können Synergien genutzt werden und die Teilnehmenden profitieren von einer breiteren Angebotspalette, einem grösseren sozialen Netzwerk und längerfristig von besseren Konditionen bei den diversen Angeboten.

Die Fusion ist vor allem aber auch Zukunftssicherung und gibt der Mitgliederversammlung und dem Vorstand mehr Planungssicherheit. Mit der effizienten Gestaltung der zentralen Dienste werden Mittel frei, die direkt in die Angebotserweiterung für die Teilnehmenden einfließen können.



«Jede neue Herausforderung ist auch ein Tor zu neuen Erfahrungen.»

Ernst Ferstl

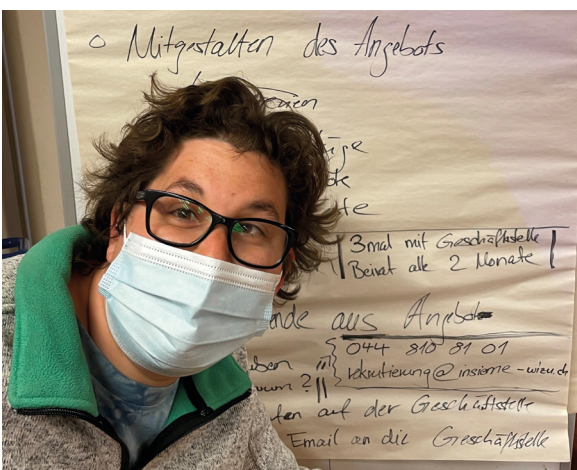
Ein aussergewöhnliches Jahr - auf allen Ebenen

Das ganze Jahr 2020 war kaum von etwas mehr geprägt als vom Covid-19 Virus und seinen Auswirkungen auf die Wirtschaft und auf die Gesellschaft. Auch unser Vereinsjahr war daher aussergewöhnlich. Einerseits vermochten wir mit viel zusätzlichem Aufwand die Massnahmen des Bundes umzusetzen und immer wieder anzupassen, aber andererseits spürten wir vor allem die finanziellen Folgen.

Zu allermeist aber waren es die Teilnehmenden, die die grösste Bürde trugen in diesem Jahr. Massive Einschränkungen prägten ihren Alltag und die sozialen Kontakte waren plötzlich keine Selbstverständlichkeit mehr und wurden zum Privileg, das hart umkämpft war.

Unser Verein hat in dieser Zeit das Möglichste getan um Alternativen zu schaffen zu all den Aktivitäten und Treffen, die so plötzlich nicht mehr möglich waren. Mit Spaziergängen draussen in der Natur, Videochats und Telefonanrufen versuchten wir auch vor allem während des „Lock-Down“ in Kontakt zu bleiben um wenigstens ein kleines Mass an sozialem Austausch zu ermöglichen.

Unser Dank und unser Respekt gebührt den Menschen in unserem Verein. Wir sind überwältigt vom Zusammenhalt, vor allem in diesem sehr herausfordernden Jahr.



«Freundschaft fliesst aus vielen Quellen, am reinsten aus dem Respekt.»

Daniel Defoe

geplant / durchgeführt		Teilnehmende
87/ 43	Freudvolle Jahresveranstaltungen	591
4/ 0	Auftritte Zwirni-Band	0
9/ 7	Ausflüge für Kinder, Jugendliche und Erwachsene: Imkerei Wabe 3, Kamelfarm Oberglatt, Mittelspechtweg Hardwald, Rösslifahrt, Spaghettischiff auf dem Greifensee, Überraschungsausflug, Zoo Zürich	154
4/ 2	Bowlingnachmittage für Jugendliche und Erwachsene	32
8/ 2	Brunch für Jugendliche und Erwachsene	19
4/ 0	Diverses für Kinder, Jugendliche und Erwachsene: Fussball-EM auf Grossleinwand, Erste Hilfe, Kreatives Gestalten am Nachmittag, Jahreszeiten-Rituale	0
10/ 5	Filmabende für Jugendliche und Erwachsene	56
7/ 4	Kegelnachmittage für Jugendliche und Erwachsene	57
4/ 1	Kochkunst für Jugendliche und Erwachsene	7
1/ 1	Minigolfnachmittag für Jugendliche und Erwachsene	6
1/ 0	Puurehftag für Kinder, Jugendliche, Erwachsene und ihre Angehörigen	0
8/ 4	Spielabende für Jugendliche und Erwachsene	42
9/ 5	Tanz- und Musikanlässe für Jugendliche und Erwachsene	61
3/ 1	Themenabende (Schweizer Abend)	54
15/ 11	Träffabende für Jugendliche und Erwachsene	99
2/ 1	Turnierteilnahmen, Asiatische Kampfkunst	4
2/ 0	Turnierteilnahmen, Fussballclub «Wilde Kickers»	0
14/ 14	Bedürfnisgerechte Jahreskurse im Bereich Kreativität, Sport u. Bewegung	144
37/ 18	Asiatische Kampfkunst für Kinder, Jugendliche und Erwachsene	13
20/ 8	Ausdrucksmalen für Erwachsene	6
38/ 26	Bewegung und Entspannung für Jugendliche und Erwachsene	9
32/ 15	Fussballclub «Wilde Kickers» für Jugendliche und Erwachsene	14
11/ 4	Gesprächsrunde für Jugendliche und Erwachsene	8
11/ 10	insieme-inklusiv «Mitsprache» für Jugendliche und Erwachsene	9
45/ 25	Keyboard, für Kinder, Jugendliche und Erwachsene	6
13/ 5	Klang und Musik erleben für Kinder, Jugendliche und Erwachsene	7
10/ 5	Kochclub für Jugendliche und Erwachsene	12
37/ 27	Kreatives Gestalten und Malatelier für Jugendliche und Erwachsene	13
45/ 25	Musikkurs für Erwachsene (Zwirni-Band)	16
38/ 21	Musikkurs für Kinder und Jugendliche (Young Zwirnis)	9
38/ 27	Spanischer Tanz, Flamenco für Kinder, Jugendliche und Erwachsene	7
12/ 6	Tanzkurs für Jugendliche und Erwachsene	15
6/ 5	Ferienwochen im Inland	65
1/ 0	Dolce-Vita-Ferienwoche für Erwachsene ab 30 Jahren	0
1/ 1	Kinder- und Jugendferienwoche mit Schwerpunkt Reiten	11
1/ 1	Pferde- und Reitferien für Jugendliche und Erwachsene «Frühling» (Durchführung im Sept)	10
1/ 1	Pferde- und Reitferien für Jugendliche und Erwachsene «Herbst»	12
1/ 1	Städtereise Region Bern für selbstständige Jugendliche und Erwachsene	11
1/ 1	Winterwoche für Jugendliche und Erwachsene	21
4/ 0	Angebote für Angehörige, Mitarbeitende, Leitende und Freiwillige	0
2/ 0	Impulsreferat «Liebe-Sexualität-Grenzverletzung»	0
1/ 0	Impulsreferat «Resilienz»	0
1/ 0	Weiterbildung «Erste Hilfe»	0

Ferienwoche zusammen mit insieme Cerebral Winterthur «Tour de Suisse»



Das neue „Normal“ muss doch erst einmal geübt werden

Nach vielen Wochen des „Lock Down“ folgten nun endlich etwas wärmere Tage und so zeichnete sich immer deutlicher ab, dass die gemeinsame Ferienwoche mit *insieme Cerebral Winterthur* stattfinden konnte. Mit vielen Änderungen am Programm, ausgedehnten Schutzmassnahmen und einem gut vorbereiteten Team machten wir uns auf den Weg, auf unsere „Tour de Suisse“. Mit der Schutzmaske im Gesicht sassen unsere Betreuenden und Teilnehmenden verteilt in drei Kleinbussen und warteten gespannt auf die Ankunft beim ersten von vier Zwischenhalten auf unserer Reise durch die Schweiz.

In Flims angekommen, konnten wir zuerst einmal unsere Zimmer im Hotel beziehen, bevor die beiden Tage im Bündner Oberland uns mit einem Besuch der Rheinschlucht und des Caumasees beeindruckten. Unsere Reise führte uns weiter ins Tessin, wo wir in Bellinzona unsere Zimmer bezogen. Auch das Tessin konnte sich bei bestem Wetter von seiner schönsten Seite zeigen und so kamen wir in den Genuss einer wunderbaren Schifffahrt zur Brissago Insel, wo wir die prächtigen Gärten auf uns wirken lassen konnten.

In Bellinzona abgefahren, wartete eine etwas kurvenreiche Fahrt durchs „Centovalli“ auf



uns, die Querung des Simplonpasses und schliesslich die Ankunft im Wallis. Bei unserem kurzen Zwischenhalt hatten wir Zeit uns den unterirdischen See anzuschauen.

Die letzten beiden Übernachtungen unserer Reise fanden dann im malerischen Montreux statt, wo wir in einem alten, traditionsreichen Hotel übernachteten. Auch hier durfte eine Schifffahrt natürlich nicht fehlen - genauso wenig wie der Besuch des Schlosses „Chillon“ oder dem gemütlichen Flanieren am Seeufer. Glücklicherweise und zufrieden - und vor allem gesund - trafen wir dann nach einer erlebnisreichen Woche wieder Zuhause ein und liessen das Geschehene auf uns wirken.



«Wer mit dem Herzen freudig gibt, dem wird auch selbst gegeben.»

Bernd Walf

Beiträge Firmen: Arnold Engineering und Beratung, Opfikon • BlackRiverCity GmbH, Brütten • Broker-Center Zürichsee AG, Zürich • Carrosserie Zogaj, Glattbrugg • Der MarkenMentor, Zürich • Doufas Kältetechnik Schweiz AG, Winkel • Eberhard Bau AG, Kloten • Elektrizitätswerk Rümlang • Etter Handels-AG (Schuhmode Etter Bülach und Effretikon) • Eventbowling GmbH, Zürich • Freyart and Conception, Zürich • Funk Innenausbau AG, Glattbrugg • Gubser Kalt Wirtschaftsprüfung AG, Uster • Hans Dünki GmbH, Rafz • Hartmann Kurt, Schreinermeister, Glattbrugg • Hausheer Holzbau AG, Eglisau • Hermanos López, Professionelles TanzCenter GmbH, Embrach • Keller & Partner Treuhand GmbH, Pfungen • Kuoni Transport + Umzüge AG, Zürich • Landi Züri Unterland, Höri • Media Store GmbH, Dübendorf • Offsetdruck Schurter & Co, Eglisau • Ogg The Farmer GmbH, Watt • Olmero AG, Opfikon • Papyrus Schweiz AG, Thalwil • ProMinent Dosiertechnik AG, Regensdorf • QUIBIQ Schweiz AG, Winterthur • UBS Investment Bank AG, Opfikon • Varistor AG, Neuenhof • Vetropack Holding S.A. Bülach • Web48 GmbH, Winterthur • Winterhalter + Fenner AG, Wallisellen • WRL, Wirtschafts- und Rechtsberatung, Rickenbach-Attikon

Beiträge Private und Gönner: Altorfer Erika, Kloten • Annen Priska + Oliver, Otelfingen • Armuzzi-Müllli Sonja + Gino, Opfikon • Arnesson Jörgen Dr., Opfikon • Arnold Daniela + Roland, Zürich • Arnold-Berther Mari-Ann + Martin, Bassersdorf • Arter Lisa, Zürich • Auf der Maur Sandra, Lufingen • Bächli Özlem, Zollikon • Bachmann-De Sassi Ulrich, Bassersdorf • Bailey Richard, Rüdlingen • Balsiger-Egli Gaby + Peter, Niederhasli • Baumann Dinah + Urs, Zürich • Baumgartner Wegmüller Monika, Freienstein • Berger Daniela + Robert, Oberglatt ZH • Bieri Ruth, Winterthur • Binzegger Gerda, Zürich • Bittel Anton, Dübendorf • Bohnenblust Ruth + Thomas, Winkel • Bollhalder Gabi + Werner, Embrach • Bossart Heinz, Bülach • Bräm Annemarie + Albert, Buchberg • Braun Esther, Zürich • Braun-Keller Brigitte + Hansruedi, Unterlunkhofen • Brechbühl Carmen, Rorbas • Briner Jakob Prof. Dr. med., Bülach • Brunner Helena, Niederhasli • Buchegger-Schmid Richard, Opfikon • Bühler Manuela, Glattbrugg • Buhring Flecks Bettina + Ulrich Flecks, Gossau SG • Bütikofer Ursula, Pfäffikon ZH • Camenzind Daniela, Winterthur • Dale Sonja + Stephen, Embrach • Denicola Beatrix + Arnoldo, Niederglatt ZH • Denzler Mirjam + Christoph, Winterthur • Dütschler Hanna + Walter, Bachenbülach • Ebnöther-Gerber Sandor + Marianne, Frauenfeld • Eggenschwiler Eva + Ernst, Otelfingen • Ehmann Renato, Schöfflisdorf • Elber-Maag Irmina, Opfikon • Fenner Cornelia, Teufen ZH • Fink Vreni + Röbi, Winkel • Fischer Hildegard, Winterthur • Fischer René, Zürich • Frauchiger Margrit + Werner, Effretikon • Frieden Marcel, Glattbrugg • Frochoux Eliane + François, Oberglatt ZH • Fröhlich Dominique + Thierry, Rorbas • Füllemann Christoph, Bassersdorf • Furer Rita + Hans-Ulrich, Bülach • Gehriger-Baumann Haidi, Winkel • Geisser Corinne + Heinz, Zürich • Gisler Beatrice, Wetzikon ZH • Glanzmann-Stahel Silvia, Wallisellen • Gmachel Norbert, Bassersdorf • Golser Christa, Glattbrugg • Grau-Galante Michela, Zürich • Grimm-Fischli Susan + Marco, Opfikon • Gross Georges C., Glattbrugg • Grütter Stefan, Effretikon • Gschwend Meyer Ruth, Opfikon • Gubello Stella, Zürich • Haag Bruno + Renée, Wiesendangen • Hablützel Ruth + Willi, Eglisau • Hainfeld Helene + Urs, Opfikon • Hartmann Kurt, Glattbrugg • Hatt Philipp, Bülach • Haueter Stefan, Wallisellen • Hernandez Keller Leonora, Fällanden • Hiese Rebekka + Christoph, Bülach • Horisberger Franz, Niederglatt ZH • Hufenus Markus, Glattbrugg • Imhof Mina + Ernst, Winterthur • Imhof Walter, Chaiyaphum TH • Isch Eveline + Christoph, Zürich • Isler Elisabeth + Peter, Zollikon • Jankovic Blazenka, Bülach • John Sarah, Winterthur • John Timon, Winterthur • John-Schmid Michèle, Winterthur • Kammermann Esther + Hansruedi, Oberglatt ZH • Kappeler Elisabeth, Kloten • Kappeler-Trümpler Hanna, Freienstein • Kauter Susanne, Glattbrugg • Keller Bruno, Oberembrach • Keller Hansruedi, Brütten • Keller-Isler Marie, Kloten • Kistler Karl, Fehraltdorf • Köberlein Rita, Männedorf • Koch Meinrad, Opfikon • Koch Monika, Opfikon • Kohler Reto, Eglisau • Kramar Vesna, Zürich • Kreysel Catharina, Meilen • Kunz-Stähli Judith + Beat, Maur • Kurz Rosemarie + Hansruedi, Winterthur • Lämmli Marisa, Wallisellen • Lang Fabienne, Zürich • Lardon Gaby + Thomas, Oberhasli • Lehmann Heidi + Willy, Steinmaur • Leu Erna, Glattfelden • Leuenberger Ursula + Jürg, Glattbrugg • López Marcos, Bülach • Lüscher Anita + Hans-Peter, Kloten • Mäder-Weikart Heinz, Opfikon • Marthaler Ursula, Oberhasli • Massamba Astrid, Zürich • Massoutier Monika, Bassersdorf • Maurer Rosmarie + Kaspar, Opfikon • Mayer-Ebnöther Hannelore S. + Mike, Brütten • Meier Flumini Ursula, Küsnacht • Meier Greth + Albert, Höri • Meier Marianne, Winkel • Meier Martin, Gutenswil • Meier Regula + Daniel, Niederhasli • Meier Rosmarie + Ernst, Winkel • Meier Laura + Madeleine + Urs, Winkel • Merz Stefan, Beinwil am See • Moor-Walker Theres, Niederglatt ZH • Moser-Streiff Yvonne, Dielsdorf • Mottl-Meier Pamela, Glattbrugg • Müller Susanne + Josef, Buchberg • Müller Theresa + Joachim, Wiesendangen • Müller-Wettstein Karin, Bassersdorf • Niedermann Hermann, Guntershausen b. Berg • Nuzzello Valentino, Zürich • Oberholzer Markus, Uetikon am See • Obrist Hans-Jörg, Zell ZH



Pampaluchi Joseline + Reto, Winterthur • Peter Daniel, Glattbrugg • Peter Elisabeth + Martin, Nürensdorf • Pfister Annette, Winterthur • Pfister Riet, Oetwil • Pini Sandra + Sandro, Winkel • Pini-Scherzer Hans, Oberweningen • Rauch Theodora + Richard, Zürich • Rauschecker Patrick, Wallisellen • Rickenmann Waldburga + Albert, Rümlang • Rietmann Patrick, Heiden • Rodenhäuser Hugo, Glattbrugg • Rosenberger Ursula, Wallisellen • Roth Christoph, Pfungen • Rubli Sabeth, Bassersdorf • Rufinatscha Kuster Carmen, Stadel • Russo Rosanna, Winterthur • Ryffel Linda, Kilchberg ZH • Sala Ursula + Alex, Oberembrach • Salinas Antoinette, Wilen • Sancassani Martha, Winterthur • Santamaria Dekyi + Daniel, Niederweningen • Scarpellini-Fisch Renate + Armando, Zürich • Schär Fritz, Glattbrugg • Schenk Peter, Opfikon • Schibli Emmy, Eglisau • Schibli Ruth + Walter, Eglisau • Schiess Gabriela, Bassersdorf • Schlatter Ruth + Walter, Oberglatt ZH • Schmid Lucius, Adliswil • Schröder-Meylan Catherine + Hans Peter, Glattbrugg • Schütz Roxane Sabrina, Embrach • Schweizer Erika + Hans-Jörg, Rafz • Spahn Verena, Watt • Stähli Richard + Ursula, Zürich • Stähli Werner, Kloten • Stauer-Roth Rosmarie, Erlinsbach AG • Steiner Bernhard, Eglisau • Steiner-Fuchs Josef, Tuggen • Streiff Emmy + Jean, Niederhasli • Streit Margrit + Dieter, Winkel • Strub Susanne + Helmut, Kilchberg ZH • Studer Susanne, Wettingen • Stutz Regula, Bachenbülach • Suter Elisabeth, Kloten • Suter Gaby, Bachenbülach • Tomasi Christian, Fischbach-Göslig • Trottmann Susanne, Zürich • Tschamper Alfred, Glattbrugg • Tschanen Andrew, Zürich • Vetter-Eberhard Erika, Kloten • Waller Kurt, Zürich • Weber Adelheid + Franz, Opfikon • Weber Mayte + Martin, Glattfelden • Weiss Ernst, Brütten • Weiss René, Zürich • Werner Sybille + Alfred, Flaach • Wettstein Adelheid, Winterthur • Wey Maria-Dolores, Schlieren • Wey Zahner Cristina + Zahner Christoph, Zürich • Wick Kurt, Glattbrugg • Wiederkehr Markus Dr. med. dent., Nürensdorf • Wildi Christa, Zürich • Wildi Pia, Kloten • Winiger Peter, Nürensdorf • Wittwer Dora, Bachenbülach • Wohlgemuth Kurt, Nürensdorf • Wulle Wolfgang, Zollikon • Wydler Irène + Ulrich, Winterthur • Wymann-Lickert Marianne + Hansruedi, Opfikon • Wyrsh Willy, Opfikon • Züllig Liselotte, Frauenfeld

Weitere Unterstützungen: Alterszentrum Gibeleich, Glattbrugg • Enzler Daniel, Niederglatt • FÜRWEHRverein Oberglatt • Hostettler Kurt, Zürich • Kutscherinnen und Kutscher bei der Rösslifahrt • Mitglieder des Rotary Clubs Zürich Flughafen • Remund Paul, Stadtpräsident Opfikon • Suter Andrew, Bachenbülach

Für folgende spezielle Spendenbeiträge sind wir auch sehr dankbar: **Gedenkspenden** an folgende Personen: Arnold Edeltraud • Weiss Fritz, Opfikon • Andermatt-Boog Leo, Baar **Spenden statt schenken** für Geburtstag von Meinrad Koch, Opfikon

Ein **HERZLICHES DANKESCHÖN** allen für jegliche Art der Unterstützung oder Solidarität. Es gibt so viele Möglichkeiten des Beschenkens und Beglückens. Wir freuen uns über jeden der an uns denkt und Glücksmomente ermöglicht. Dank Ihrem Engagement können wir, unsere Angebote, Projekte und Dienstleistungen für Menschen mit kognitiver Beeinträchtigung realisieren.

Nebst den Subventionen des Bundes und den Beiträgen der Teilnehmenden sind es die Spenden und Vergünstigungen, die uns ermöglichen, unsere sinnerfüllten und vielseitigen Aufgaben zu erfüllen. Herzlichen Dank für jeden Betrag. Ob gross oder klein, sie tragen zum Gelingen der Glücksmomente unserer Gäste bei. Danke für jede Art von Spende. Danke für jede Art von Vergünstigung. Danke für jede Art von Engagement. Danke, dass dadurch so viele Menschen Freude und Zufriedenheit erleben können.

BSV Subventionen (nach Rückstellung) CHF 244'143.00

Beiträge Stiftungen	CHF	90'800.00
anonyme Stiftungen	CHF	3'000.00
Buchmann-Kollbrunner-Stiftung, Winterthur	CHF	5'000.00
Carl Hüni-Stiftung, Winterthur	CHF	1'000.00
Dosenbach-Waser-Stiftung, Oberwil b. Zug	CHF	3'000.00
Dr. Hans Duttweiler-Hug-Stiftung, Zürich	CHF	1'000.00
Ernst & Theodor Bodmer Stiftung, Zürich	CHF	2'000.00
Fleischli-Stiftung, Niederglatt ZH	CHF	1'000.00
Gemeinnützige Gesellschaft des Kt. Zürich	CHF	5'500.00
Hans Vogel-Stiftung, Winterthur	CHF	8'000.00
Hirzel-Stiftung, Zürich	CHF	10'000.00
Karl Ernst Wohlfahrtsstiftung, Zürich	CHF	4'000.00
Krokop-Stiftung, Zürich	CHF	2'000.00
Margarita-Bucher-Stiftung, Niederweningen	CHF	1'000.00
Martha Bock Stiftung, Küsnacht ZH	CHF	1'000.00
Stiftung Denk an mich,	CHF	18'300.00
Stiftung Hans und Lilly Knecht-Wethli, Rüti ZH	CHF	2'000.00
Verena Boller Stiftung, Zürich	CHF	20'000.00

Beiträge Städte und Gemeinden CHF **38'050.00**

Glattfelden (röm.-kath. Kirchgemeinde)		
Glattfelden-Eglisau-Rafz)	CHF	400.00
Kloten	CHF	2'500.00
Niederglatt ZH	CHF	1'500.00
Opfikon-Glattbrugg	CHF	30'000.00
Opfikon-Glattbrugg (Alterszentrum Gibeleich)	CHF	100.00
Rümlang	CHF	2'050.00
Wallisellen	CHF	1'000.00
Winkel	CHF	500.00

Beiträge Kirchgemeinden CHF **16'186.25**

Bülach, evang.-ref.	CHF	1'000.00
Dietlikon-Wangen-Brüttisellen, kath. Pfarrei St. Michael	CHF	3'000.00
Embrachertal, kath. Pfarrei St. Petrus	CHF	400.00
Kloten, evang.-ref.	CHF	635.55
Küsnacht-Erlenbach, röm.-kath.	CHF	2'000.00
Opfikon-Glattbrugg, evang.-ref.	CHF	3'612.85
Opfikon-Glattbrugg, röm.-kath.	CHF	5'000.00
Wallisellen, kath. Pfarrei St. Antonius	CHF	151.30
Wehntal, evang.-ref.	CHF	386.55

Beiträge Vereine/Institutionen CHF **7'100.00**

Gemeinnützige Gesellschaft d. Bezirks Bülach	CHF	500.00
Gemeinnütziger Frauenverein Bassersdorf	CHF	1'000.00
Gemeinnütziger Frauenverein Bülach	CHF	2'000.00
Lions Club, Bülach	CHF	1'000.00
Rotary Club Zürich-Flughafen	CHF	2'000.00
St. Nikolausgesellschaft, Opfikon	CHF	600.00

«Es gibt keinen Weg zum Glück. Glücklichsein ist der Weg.»

Buddha



GUBSER KALT
WIRTSCHAFTSPRÜFUNG

Bericht der Revisionsstelle zur
Eingeschränkten Revision an
die Generalversammlung des
Vereins insieme zwirniträff
8152 Glattbrugg

Uster, 6. April 2021


Als Kontrollstelle haben wir die Jahresrechnung (Bilanz, Betriebsrechnung und Anhang) des Vereins insieme zwirniträff, Elternverein und Freizeitclub zur Förderung von Menschen mit geistiger Behinderung, für das am 31. Dezember 2020 abgeschlossene Geschäftsjahr geprüft.


Für die Aufstellung der Jahresrechnung in Übereinstimmung mit Swiss GAAP FER 21, den gesetzlichen Vorschriften und den Statuten ist der Vorstand verantwortlich, während unsere Aufgabe darin besteht, die Jahresrechnung zu prüfen und zu beurteilen. Wir bestätigen, dass wir die gesetzlichen Anforderungen hinsichtlich Zulassung und Unabhängigkeit erfüllen.

Unsere Revision erfolgte nach dem Schweizer Standard zur Eingeschränkten Revision. Danach ist diese Revision so zu planen und durchzuführen, dass wesentliche Fehlaussagen in der Jahresrechnung erkannt werden. Eine Eingeschränkte Revision umfasst hauptsächlich Befragungen und analytische Prüfungshandlungen sowie den Umständen angemessene Detailprüfungen der beim geprüften Unternehmen vorhandenen Unterlagen. Dagegen sind Prüfungen der betrieblichen Abläufe und des internen Kontrollsystems sowie Befragungen und weitere Prüfungshandlungen zur Aufdeckung deliktischer Handlungen oder andere Gesetzesverstösse nicht Bestandteil dieser Revision.

Bei unserer Revision sind wir nicht auf Sachverhalte gestossen, aus denen wir schliessen müssten, dass die Jahresrechnung kein den tatsächlichen Verhältnissen entsprechendes Bild der Vermögens-, Finanz- und Ertragslage in Übereinstimmung mit Swiss GAP FER 21 vermittelt und nicht Gesetz und Statuten entspricht.

Gubser Kalt Wirtschaftsprüfung AG


Zwirner Monika
zugelassene Revisiionsexpertin
Leitende Revisorin


Urs Kalt
zugelassener Revisiionsexperte

Beilagen:
- Jahresrechnung (Bilanz, Betriebsrechnung, Anhang)

Betriebsrechnung 2020

	2020 CHF	2019 CHF
Ertrag aus Dienstleistungen	90'377.00	127'271.60
Beiträge IV	244'143.00	298'256.00
Beiträge Gemeinden/Kirchgemeinden	54'236.25	56'532.90
Spenden	158'152.26	156'518.35
Mitgliederbeiträge	17'815.00	18'065.00
übrige Erträge	469.05	387.55
Betrieblicher Gesamtertrag	565'192.56	657'031.40
Material- und Warenaufwand	-5'447.16	-10'596.88
Aufwand für Dienstleistungen	-90'108.60	-110'098.45
Bruttogewinn	469'636.80	536'336.07
Personalaufwand	-399'463.85	-399'152.85
Raumaufwand	-82'130.40	-82'883.95
Versicherungsaufwand	-2'348.00	-2'348.00
Verwaltungs- und Informatikaufwand	-45'696.86	-43'994.70
Werbeaufwand	-10'294.85	-8'729.65
übriger betrieblicher Aufwand	16'661.30	-694.35
Betriebserfolg vor Finanzerfolg	-53'635.86	-1'467.43
Finanzaufwand	-547.75	-498.35
Finanzertrag	21.80	83.65
a.o. Aufwand		
a.o. Ertrag		
Jahresergebnis vor Fonds	-54'161.81	-1'882.13
Zunahme freie Fonds	0.00	-30'000.00
Abnahme freie Fonds	10'000.00	0.00
Zunahme zweckgebundene Fonds	0.00	0.00
Abnahme zweckgebundene Fonds	7'000.00	0.00
Jahresergebnis nach Fonds	-37'161.81	-31'882.13

Die vollständige Jahresrechnung kann auf Anfrage auf der Geschäftsstelle eingesehen werden.

Bilanz per 31. Dezember 2020

	31.12.2020 CHF	31.12.2019 CHF
AKTIVEN		
Flüssige Mittel und Wertschriften		
- Flüssige Mittel	462'788.16	623'534.42
Forderungen aus Lieferungen/Leistungen		
- gegenüber Dritten (Debitoren)	65'148.80	1'055.00
Aktive Rechnungsabgrenzungen	114'572.05	6'058.40
Umlaufvermögen	642'509.01	630'647.82
Finanzanlagen		
- Mietzinsdepot	6'545.40	6'545.40
Mobile Sachanlagen		
- Mobiliar und Einrichtungen	2.00	2.00
- Hard- und Software	3.00	3.00
Anlagevermögen	6'550.40	6'550.40
TOTAL AKTIVEN	649'059.41	637'198.22
PASSIVEN		
Rechnungsabgrenzungen/Rückstellungen		
- Passive Rechnungsabgrenzungen	81'630.50	15'607.50
Kurzfristiges Fremdkapital	81'630.50	15'607.50
übrige langfristige Verbindlichkeiten		
- zweckgebundene Fonds	9'849.00	16'849.00
Langfristiges Fremdkapital	9'849.00	16'849.00
Vereinskapital		
Freie Fonds	461'296.02	493'178.15
Jahresergebnis	133'445.70	143'445.70
-	- 37'161.81	- 31'882.13
Organisationskapital	557'579.91	604'741.72
TOTAL PASSIVEN	649'059.41	637'198.22



BILDER SPRECHEN DIE KLARSTE SPRACHE



Herzlichen Dank für die wertvolle und engagierte Mitarbeit!

Vorstand

Der Vorstand leistet mit viel Enthusiasmus ehrenamtliche Arbeit. Die Vorstandsmitglieder stellen ihr Fachwissen unentgeltlich zur Verfügung, erarbeiten die zukünftige strategische Ausrichtung und sind bei Anlässen mit dabei.



Stefan Grütter
Präsident



Beatrix Denicola
Kurse, Anlässe, Ferien



Nicole Häberli
Kurse, Anlässe, Ferien



Monika Tallowitz
Kurse, Anlässe, Ferien



Werner Stähli
Politik, Recht



Claudia Jenny
Vizepräsidentin



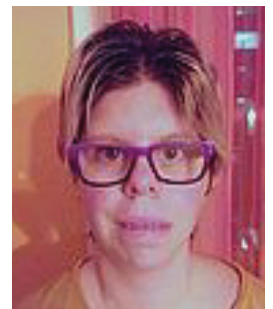
Renée Haag
Beisitz



Ueli Schmid
Beisitz



Silvia Benkert
Beisitz



**Natascha
Sancassani**
Inklusion

Mitarbeiterinnen der Geschäftsstelle

Das Team der Geschäftsstelle von insieme-zwirniträff teilt sich zusammen ein Stellenpensum von 280 % (davon 40 % fusionsbezogen). Mit viel Herzblut und Engagement wird ein Freizeit- und Ferienprogramm organisiert.



Özlem Bächli
Geschäftsleiterin



**Daniela
Camenzind Bhend**
Sachbearbeitung



Denise Vettiger
Events & Ferien



Sarah John
Mittelbeschaffung,
PR



Aljssa Hildebrand
Assistentin der GL



insieme Winterthur-ZüriUnterland

Förderung von Menschen mit geistiger und/oder körperlicher Beeinträchtigung

Geschäftsstelle

insieme Winterthur - ZüriUnterland
 Neugutstrasse 16
 8152 Glattbrugg
 044 810 81 01
 info@insieme-wizu.ch
 www.insieme-wizu.ch

Veranstaltungsräumlichkeiten

Zwirniträff
 Neugutstrasse 14, 8152 Glattbrugg
 043 211 98 93 (Nur während Veranstaltungen)

Wintiträff
 Technikumstrasse 90, 8400 Winterthur
 052 238 15 17 (Nur während Veranstaltungen)

Spenden- und Beglückungs-Konto

IBAN CH31 8080 8003 6243 9620 4

